



sixense

Faire du
quotidien
l'occasion
d'agir



Nos engagements RSE



sommaire

À propos de Sixense	p.4
Edito	p.6
Notre démarche RSE	p.8
Nos 15 engagements RSE	
01. Économie & Gouvernance	p.12
1. Contribuer à la préservation du patrimoine et à la sécurité des personnes	p.14
2. Cultiver des relations de confiance avec nos clients et partenaires	p.16
3. Développer des relations durables avec nos parties prenantes	p.18
02. Social, Humain, Sociétal	p.20
4. Assurer la sécurité de tous nos collaborateurs sur leur lieu de travail	p.22
5. Veiller à la santé et au bien-être au travail de tous nos collaborateurs	p.24
6. Garantir l'égalité et la mixité femmes-hommes	p.26
7. Développer des parcours professionnels durables pour tous nos collaborateurs	p.28
8. Lutter contre toutes les formes de discrimination et encourager l'inclusion	p.30
9. Favoriser l'engagement citoyen de nos collaborateurs	p.32
03. Environnement	p.34
10. Intégrer les enjeux environnementaux au cœur de nos activités, à tous les échelons de l'entreprise	p.36
11. Réduire notre consommation d'énergie	p.38
12. Conduire des politiques d'achats éco-responsables de nos matériels, équipements et services	p.40
13. Diminuer l'empreinte carbone de nos déplacements professionnels et pendulaires	p.42
14. Développer l'économie circulaire et garantir une bonne gestion de nos déchets	p.44
15. Réduire notre empreinte numérique	p.46

à propos de Sixense

Sixense accompagne ses clients tout au long du cycle de vie de leurs sites et infrastructures, lors des phases de conception, construction, exploitation et déconstruction. Notre mission est de surveiller l'état et le comportement des ouvrages, de sécuriser leur construction et d'en optimiser la maintenance.

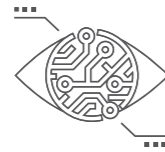
Acteur de référence sur les nouvelles technologies et solutions digitales au service de la construction et des infrastructures, Sixense propose des solutions innovantes, combinant une expertise métier et des outils numériques faciles à déployer.

Nos activités sont organisées autour de 3 pôles d'expertise :



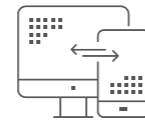
ENGINEERING

Ingénierie de spécialité pour sécuriser et optimiser les opérations



MONITORING

Solutions d'instrumentation et de monitoring pour sol, structure et environnement



DIGITAL

Solutions métiers pour valoriser les infrastructures et leur cycle de vie

une présence mondiale



AMÉRIQUE

Canada
États-Unis
Mexique

EUROPE

Royaume-Uni
France
Luxembourg
Espagne
Portugal
Suisse
Pologne
Hongrie
Roumanie
Ukraine

AFRIQUE & MOYEN-ORIENT

Maroc
Turquie
Émirats Arabes Unis
Arabie Saoudite

ASIE & OCÉANIE

Hong Kong
Australie
Nouvelle-Zélande

830

collaborateurs

20

pays



édito

Pour faire de notre projet RSE un vrai projet d'entreprise, nous avons souhaité ancrer notre démarche, dès le début, dans le quotidien de nos collaborateurs.

Pascal Berger, Directeur Général de Sixense, et cinq collaborateurs ayant participé au groupe de travail RSE, reviennent sur l'origine et la mise en place de cet ambitieux projet collectif.



Quelle a été la genèse du projet RSE chez Sixense ?

Plusieurs raisons nous ont conduits à mettre en place ce projet :

- Un enjeu fort vis-à-vis de nos collaborateurs actuels et futurs qui sont pour la plupart de plus en plus sensibles aux questions sociales et environnementales.
- Un lien évident entre nos missions et les enjeux sociétaux ou environnementaux : nous apportons des solutions autour des mobilités, de la pérennisation des infrastructures et de l'adaptation au changement climatique.
- Des attentes de nos clients qui souhaitent connaître nos engagements et actions RSE dans le cadre de nos réponses aux appels d'offres.

Pourquoi maintenant ?

Sixense est un groupe relativement jeune, fondé en 2016, par le regroupement de sociétés avec chacune son histoire, des spécialités diverses et complémentaires. Avant

de formaliser notre démarche RSE, il fallait que chaque entité trouve son positionnement, que l'on crée un groupe cohérent et une culture commune. C'est maintenant le bon moment.

Pourquoi l'initier au niveau du Groupe Sixense ?

Chacune des entités Sixense menait déjà des initiatives en lien avec la RSE, comme la qualité de vie au travail, l'environnement, la sécurité, etc. Mais ce n'était pas suffisamment formalisé ni valorisé. Pour plus d'efficacité, nous devons proposer une structuration commune et partagée. Nous avons donc centralisé la démarche au niveau du Groupe Sixense afin que cela serve toutes nos entités, que les actions menées sur le terrain soient valorisées et que nous mutualisions nos efforts.



Ainsi, le projet RSE est rattaché à la marque Sixense et se reflète dans notre façon d'opérer.

Quelle méthodologie a été adoptée et quels moyens sont mis en œuvre pour déployer la démarche ?

Nous avons adopté une approche participative et pleine de sens. Nous voulions quelque chose d'authentique, que la RSE soit en phase avec nos pratiques sur le terrain et notre mode de pensée. Nous avons organisé des groupes de travail et créé des synergies entre les différents acteurs du projet (collaborateurs, Direction et holding). Ceci nous a permis de définir une stratégie RSE robuste et un plan d'action cohérent et accessible qui puisse engager l'ensemble de nos filiales. Pour mener à bien ce plan d'action et nos engagements RSE, nous avons mobilisé un ensemble d'outils et de moyens, organisationnels et humains.

Quelles sont les prochaines étapes ?

Ce document introduit notre démarche RSE. Il fixe un cadre que nous partageons avec l'ensemble de nos collaborateurs au sein de nos différentes entités, ainsi qu'avec nos parties prenantes. Nous avons défini 15 engagements autour de 3 piliers de la RSE : Économie et Gouvernance, Social / Humain / Sociétal, Environnement.

Ces engagements sont illustrés par des actions concrètes déjà déployées chez Sixense.

Les prochaines étapes ? Que chacune de nos entités décline ces engagements en actions tangibles et cohérentes avec son métier et ses spécificités locales.

Quels sont les impacts attendus de ce projet RSE ?

La RSE est pour nous un catalyseur de performance. Nous avons la conviction qu'elle favorisera le développement de Sixense et nous fera rentrer dans un cercle vertueux : plus notre entreprise se développera, mieux nous pourrions assumer notre responsabilité et notre rôle sociétal au cœur de nos métiers. Ce qui m'a particulièrement frappé lors de la mise en place de notre projet, c'est à quel point la RSE est intimement connectée à nos activités.



Notre projet RSE fait partie intégrante de notre stratégie : il n'y a pas d'un côté la stratégie et de l'autre, la RSE. C'est en incarnant les principes de la RSE que nous définirons notre avenir à long terme.



Ce que la RSE représente pour nos collaborateurs

« J'ai souhaité participer au projet RSE de Sixense d'abord en pensant à mes filles, y voyant un levier pour améliorer l'équité femmes-hommes dans la société. J'en ressors enrichi de belles rencontres et des nombreux thèmes RSE ! »

Frédéric Bizet – Responsable de Projet

« Je suis ingénieure d'études de structure chez Sixense ncs. J'ai toujours été sensible aux sujets RSE et encore plus ces dernières années concernant notre impact écologique »

Marine Letort – Responsable d'études

« La mise en place de la RSE au sein de l'entreprise reflète une prise de conscience du lien entre les activités économiques, sociales et environnementales, et de la nécessité de créer de la valeur à long terme. »

Rym Belhocine – Responsable QHSE

« La démarche RSE chez Sixense traduit notre engagement, met en évidence les efforts déjà réalisés et nous encourage à poursuivre pour un impact positif sur la société et l'environnement dans un secteur en première ligne. »

Silvère Kramp – Directeur Commercial & Marketing

« La RSE se manifeste, entre autres, par la promotion d'un environnement de travail inclusif, le développement des compétences et la mise en place de pratiques équitables contribuant à un impact positif sur les collaborateurs et la communauté. »

Solène Louvel – Responsable Ressources Humaines

Un projet participatif

Parce que pour Sixense, la RSE est l'affaire de tous, nous avons construit les piliers de notre politique RSE et les engagements qui la définissent dans **une démarche participative impliquant l'ensemble de notre organisation.**

L'intelligence collective au service d'une vision 360° de la RSE

En impliquant nos collaborateurs dans la genèse du projet, en nous appuyant sur les ressources et interventions d'experts, et en nous appuyant sur la contribution opérationnelle de l'ensemble de nos filiales aux 4 coins du monde, notre politique RSE est le fruit d'un travail collectif qui couvre l'ensemble de nos périmètres d'activité.

Il en ressort une démarche construite sur :

- des bases solides et ancrées dans la réalité du terrain
- des engagements couvrant l'ensemble des enjeux RSE : économiques, sociaux, humains, sociétaux et environnementaux
- des plans d'action concrets, mesurables et accessibles à l'ensemble de nos entités.

Un groupe de travail organisé autour de nos collaborateurs

Pour mener à bien notre projet participatif autour de la RSE, nous avons constitué un groupe de travail de 15 collaborateurs issus de nos entités en France et représentatifs de tous nos métiers. Nous avons mené avec ce groupe de collaborateurs plusieurs ateliers de brainstorming sur nos engagements RSE et procédé à la collecte d'actions concrètes déjà déployées au sein de nos organisations.



Floriane BAUDRY
Chargée de mission RH



Nicolas CORTES
Ingénieur instrumentation SHM



Marine LETORT
Responsable d'études



Zouhair BELHMIRA
Ingénieur commercial



Guillaume DELOMENEDE
Ingénieur instrumentation



Solène LOUVEL
Responsable RH



Rym BELHOCINE
Responsable QHSE



Virginie DUFOUR
Office manager



Claire MALY
Directrice commerciale



Frédéric BIZET
Responsable de projet



Silvère KRAMP
Directeur commercial & marketing



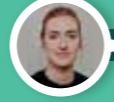
Mathilde SCORDIA
Chef de projet



Alexandre BONTE
Opérateur géophysicien



Nicolas LECLUSE
Directeur technique



Clarisse TRIBOTTÉ
Chargée d'études



4^e trimestre 2021
Lancement
du projet



1^{er} trimestre 2022
Constitution
du groupe
de travail



2^e et 3^e
trimestre 2022
Réunions
du groupe
de travail



3^e trimestre 2022
Reporting
à la Direction



4^e trimestre 2022
Arbitrage
et définition
du plan d'action



Du 1^{er} au 3^e
trimestre 2023
Recueil des actions
existantes au sein
de nos entités



Du 3^e trimestre 2023
au 1^{er} trimestre 2024
Formalisation
du projet RSE



15

Collaborateurs

- Volontaires et issus de nos 5 entités en France
- Représentatifs de l'ensemble de nos métiers : techniques, commerciaux, fonctions supports, etc.



4

Sessions de travail

- Ateliers de découverte autour de la RSE
 - Autodiagnostic de Sixense par thématique
- Brainstormings et propositions d'actions concrètes



Échanges sur
l'autodiagnostic RSE
de Sixense et revue des
propositions sur chacun
des 8 thèmes RSE traités



Définition par la Direction
des 15 engagements RSE
de Sixense



Collecte des actions
et initiatives notables
au sein des entités de
Sixense pour illustrer
nos 15 engagements RSE



Rédaction des contenus et
création des supports de
communication : brochure,
film, portail Intranet, mini-
vidéos engagements, etc.

8

Thèmes RSE abordés

1. Relations avec les clients
2. Relations avec les parties prenantes
3. Principes éthiques
4. Environnement
5. Engagement citoyen
6. Sécurité
7. Diversité et égalité des chances
8. Parcours professionnels

6

Interventions d'experts

apportant un éclairage sur les enjeux et pratiques RSE, échanges et discussions

+ de 100

Initiatives et actions

proposées et prioritées par le groupe de travail lors des ateliers

Ressources utilisées dans le projet RSE de Sixense

Outils RSE et interventions d'experts, e-learning, ateliers de brainstorming et de créativité collective, interviews de collaborateurs, de partenaires et de parties prenantes externes.

Nous remercions l'ensemble des personnes ayant contribué à l'élaboration du projet RSE de Sixense :

Nos 15 collaborateurs membres du groupe de travail et l'ensemble des équipes au sein de nos entités ayant alimenté ce document avec leurs actions et témoignages.

Nous remercions également nos partenaires, internes et externes, pour leur précieuse contribution : Henriette McCool, Xavier Planchon, Maïa Laccasagne, Tanguy de Belair, Ophélie Duval, Lorène Dumeaux, Nathalie Martin-Sorvillo, Valérie Schneider, Kahina Dalger et Marine Mercier.

Enfin, et parce que la RSE est l'affaire de toutes et tous chez Sixense, nous remercions l'ensemble de nos collaborateurs qui agissent, au quotidien, pour porter nos engagements RSE et les transformer en actions concrètes.

MERCI A TOUTES ET TOUS !



Économie & Gouvernance

Nous nous engageons, au quotidien, à concevoir et à mettre en œuvre avec nos clients, partenaires, fournisseurs, sous-traitants et parties prenantes, des solutions au service de la préservation des territoires, la durabilité des infrastructures et la sécurité des personnes.

Contribuer à la préservation du patrimoine et à la sécurité des personnes

Préserver et protéger, au cœur de notre ADN

Nous fournissons des expertises de surveillance, d'ingénierie et de conseil au service des constructeurs et des gestionnaires d'infrastructures. Notre mission est de surveiller l'état et le comportement des ouvrages tout au long de leur cycle de vie, permettant ainsi d'assurer la sécurité de leurs usagers.

Chez Sixense, nous sommes également impliqués dans la préservation des territoires et nous plaçons les enjeux environnementaux au cœur de nos projets de développement.

Nous accompagnons les pouvoirs publics et les organisations concernées dans la mise en place de solutions d'adaptation au changement climatique.

En œuvrant au quotidien, au service de la durabilité et de la sécurité

Chaque jour et sur l'ensemble de nos activités, nous œuvrons pour des infrastructures plus durables et garantissons la sécurité de leurs usagers. Nous contribuons à la préservation des territoires en contribuant à réduire les opérations de démolition-reconstruction, au profit d'une approche centrée sur l'allongement du cycle de vie des ouvrages. Ces missions sont déployées au travers de nos expertises :

- Une ingénierie de spécialité pour sécuriser et optimiser les opérations
- Des solutions d'instrumentation et de monitoring pour sol, structure et environnement
- Des solutions digitales métiers pour valoriser les infrastructures et leur cycle de vie

Nos actions sur le terrain

METTRE

nos expertises
au service de l'adaptation
au changement climatique



50 000
logements
sociaux
ont bénéficié d'un
Diagnostic de Performance
Résilience pour CDC Habitat

SÉCURISER

les ouvrages d'art après
des catastrophes naturelles

Le passage de la tempête Alex fin 2020 a isolé plusieurs secteurs et en particulier la haute vallée de la Roya dans le sud-est de la France.

Des inondations et des glissements de terrain ont endeuillé la région et endommagé des ouvrages d'art, notamment un viaduc sur lequel circule un train régional. Une " ligne de vie ", comme la nomme la SNCF, qui relie la vallée de la Roya à Nice. Sixense Monitoring est intervenu en urgence avec les équipes de secours pour déposer des théodolites motorisés Cyclops permettant à la fois de sécuriser les personnes travaillant sur le chantier de consolidation du viaduc et de s'assurer de la résistance de l'ouvrage et de son environnement lors du passage du train. Les premières semaines, le train était le seul moyen d'accès à la



haute vallée, avec l'hélicoptère, et les mesures de Sixense Monitoring étaient surveillées en temps réel pour autoriser les passages des trains.



Nous participons à différents projets et missions d'adaptation au changement climatique à travers le monde, au travers de Resalliance notre bureau d'études spécialisé dans le domaine de l'adaptation au changement climatique. En France, par exemple, nous avons développé

un outil de modélisation ainsi qu'un accompagnement permettant d'identifier les points de vulnérabilité aux aléas climatiques des logements sociaux. L'étude pluridisciplinaire et systémique menée par Resalliance a alimenté un Diagnostic de Performance Résilience déployé par CDC Habitat puis Action Logement pour mieux anticiper et orienter les investissements nécessaires à la qualité de vie et à la sécurité des locataires.

Préserver les territoires au service des populations



Le projet OSS Saint-Louis a réuni une équipe pluridisciplinaire de chercheurs de l'université de Rouen, de l'université Amadou Mahtar Mbow au Sénégal et une équipe projet du bureau d'études Resalliance. Saint-Louis, ville côtière du Sénégal connue pour son patrimoine culturel, fait face à de nombreuses problématiques liées au changement climatique (érosion, forte houle, augmentation des

tempêtes, inondations). Nous avons développé un modèle permettant d'établir des cartes de vulnérabilité à destination des décideurs locaux afin de mieux comprendre comment le territoire pourrait évoluer d'ici 2100. Un résultat obtenu en analysant et en croisant de multiples sources de données (topo-bâtimentaires, simulations cartographiques, satellitaires ou encore sociaux-économiques) et en enquêtant sur le terrain auprès des acteurs locaux. Ceci pour mieux comprendre et intégrer leurs priorités, leurs enjeux et leurs perceptions du risque à l'analyse de vulnérabilité.

Philippe Sohounou - Chef de Projet et Responsable de la ligne métier Infrastructures Critiques - Resalliance

SAUVEGARDER le patrimoine historique



La gare d'El Carmen, située dans la ville de Murcie, au sud-est de l'Espagne, est chargée d'histoire.

Elle a été construite en 1863. Après de multiples rebondissements, un projet de mise en souterrain de la gare a permis de sauvegarder le bâtiment tout en développant la ligne à grande vitesse Madrid-Levant, qui désenclave cette région. Nos collaborateurs de Murcie sont fiers d'avoir participé à ce projet qui allie développement urbain et conservation du patrimoine, en installant des capteurs pour ausculter et surveiller la gare et ses infrastructures.

Cultiver des relations de confiance avec nos clients et partenaires

Être à l'écoute et coconstruire

Notre ambition est de créer de la valeur à long terme pour nos clients et partenaires en travaillant dans une approche collaborative. Dans cette démarche, Sixense s'engage à comprendre leurs besoins actuels et futurs, tout en anticipant les besoins du marché.

Une relation constructive, à l'écoute des besoins de nos clients et partenaires, contribue ainsi à la croissance de Sixense.

En évaluant la satisfaction de nos clients et en proposant des offres à valeur ajoutée

Nous nous attachons à améliorer continuellement nos modèles d'évaluation de la satisfaction client grâce à la mise en place :

- D'outils d'évaluation de la satisfaction de nos clients
- D'un inventaire des bonnes pratiques et des règles d'or
- D'une démarche de retours d'expérience de nos clients dans nos processus qualité

Nous développons également pour nos clients des offres à valeur ajoutée environnementale et sociale.

Nos actions sur le terrain

FAIRE

de nos clients nos partenaires

Depuis plusieurs années, chez Sixense Monitoring, nous avons intégré la satisfaction de nos clients dans nos processus commerciaux, que ce soit en amont, pendant ou à l'issue du projet. Nous transmettons des questionnaires de satisfaction à nos clients comprenant un ensemble de questions commerciales, opérationnelles ou de perception de l'image de Sixense. Nous obtenons 30% de réponses et recontactons rapidement nos clients dès qu'ils donnent une note inférieure à 7/10 à l'une ou l'autre des questions.

Nous visons une note moyenne de 9/10 ou plus en nous attachant à apporter de plus en plus de pédagogie pour expliquer à nos clients nos processus et nos résultats de monitoring.



8,5/10

l'indice moyen de satisfaction client chez Sixense Monitoring

Gagner la confiance de nos clients grâce à notre savoir-faire

« La fiabilité du dispositif d'auscultations et la haute disponibilité des données ont permis d'avoir une connaissance parfaite de l'impact des travaux afin d'assurer l'intégrité des ouvrages, la sécurité des avoisinants, ainsi que la remise en eau rapide lorsque des mises en chômage avaient été jugées nécessaires. Je recommande la société Sixense Monitoring pour ses qualités techniques ainsi que le sérieux dont ils ont pu faire preuve à toutes les phases du projet.

Thierry Laprée - Responsable du réseau hydraulique et des travaux - Eau de Paris

VEILLER

à la satisfaction de nos clients partout dans le monde



Chaque année en décembre, notre bureau de Bucarest, en Roumanie, recueille et analyse les résultats des questionnaires de satisfaction complétés par nos clients. C'est bien sûr un engagement lié à notre certification ISO 9001 mais c'est surtout un moyen de nous assurer que nous répondons correctement aux attentes de nos clients. Avec un taux de satisfaction de 96% en 2022 en Roumanie, nous nous devons de rester exemplaires.

DÉVELOPPER

des relations durables avec des contrats cadres



Aux États-Unis, nous avons mis en place des contrats cadres avec nos clients et certains de nos sous-traitants. Ces contrats cadres ont l'avantage de prévoir, en amont de la signature, les caractéristiques d'une future relation commerciale. Ces contrats sont vecteurs de partenariats fiables et durables.

Développer des relations durables avec nos parties prenantes

Dialoguer avec nos parties prenantes

Nous sommes convaincus que le dialogue avec les différentes parties prenantes intervenant sur nos projets ou nos secteurs d'activité constitue un élément de création de valeur pour Sixense.

Nous nous engageons à favoriser l'écoute et la concertation avec les acteurs locaux de nos projets : les riverains, les élus, le monde associatif, les communautés locales. Conscients du rôle que nous pouvons jouer sur le développement et l'avenir de nos filières, nous entretenons également des liens de partenariat et de co-construction avec plusieurs syndicats et organisations professionnels. Cela nous permet ainsi de contribuer à la transformation de nos métiers et à leur adaptation aux nouveaux enjeux du monde de demain.

En systématisant une démarche structurée et intégrée à nos projets

Nous organisons le dialogue avec les parties prenantes à tous les niveaux :

- En l'intégrant au management des chantiers et exploitations
- En sensibilisant nos équipes sur les chantiers à la notion de parties prenantes et en leur communiquant les éléments de langage correspondants
- En aidant nos clients dans leurs actions de communication et de pédagogie auprès des populations impactées par nos projets comme l'affichage à destination des riverains ou les réunions d'information
- En participant aux cercles de réflexion autour de la transformation de nos métiers : adhésion aux associations professionnelles de nos filières, interventions aux colloques et conférences, rédaction de mémoires techniques, etc.

Nos actions sur le terrain

S'IMPLIQUER auprès des parties prenantes institutionnelles

 45 000 ponts recensés et auscultés avec le Cerema

CONTRIBUER à la recherche et à l'enseignement supérieur

Les universités sont des parties prenantes essentielles auprès desquelles nous nous impliquons pour contribuer au partage de connaissances. Certains de nos collaborateurs, comme le Docteur Zhangwei Ning aux États-Unis, interviennent régulièrement auprès des établissements d'enseignement supérieur.

CRÉER des partenariats sur la résilience en Roumanie

Depuis avril 2022, nous sommes partenaires du Centre Euro-Atlantique pour la Résilience (CEAR ou E-ARC en anglais). Ce centre fournit recherche et expertise dans le domaine de la résilience afin de renforcer la sécurité de la Roumanie tout en collaborant avec ses partenaires de l'Union Européenne et de l'OTAN. Notre bureau d'étude Resalliance a formé les équipes du CEAR sur les sujets de la résilience des infrastructures, du calcul d'impacts et de l'adaptation liés au changement climatique. Notre partenariat s'est également concrétisé en septembre 2022 par la préparation et la diffusion commune d'un webinar sur la résilience des infrastructures et de l'énergie face au changement climatique.



Pascale Dumez, Directrice Générale Adjointe de Sixense et Directrice Générale de Sixense Engineering, est présidente de l'IMGC (Ingénierie de la Maintenance du Génie Civil). Les groupes de travail de l'IMGC participent, en collaboration avec le Cerema (Centre d'études et d'expertise sur les risques, l'environnement, la mobilité et l'aménagement), à l'élaboration de différents référentiels et guides. Cette implication nous permet de comprendre plus précisément les besoins des territoires et de jouer un rôle moteur dans les réponses que la filière peut y apporter. La France possède un important patrimoine d'ouvrages d'art et doit faire face à des enjeux croissants de vieillissement de ses infrastructures. Dans les petites communes de moins de 10.000 habitants, les ponts n'étaient ni recensés ni auscultés. Nous avons eu l'idée d'élaborer avec le Cerema un carnet de santé des ponts et de participer à leur inventaire et à leur état des lieux.



“ L'expertise du Docteur Ning a été très appréciée lors des deux conférences sur la surveillance des pentes, des remblais et des glissements de terrain qu'il a données auprès de nos étudiants diplômés. Ses interventions et avis d'expert dans des publications de recherche comme celle sur la télédétection pour la surveillance des digues, des barrages et des pentes publiées par l'ASCE (American Society of Civil Engineers) sont très utiles à la profession.

Ben Leschinsky, professeur associé de l'école d'ingénierie civile et de construction de l'Université de l'Oregon

ANIMER une démarche pédagogique auprès des riverains

La construction d'une nouvelle ligne de métro située sous le centre historique de la ville de Porto est lancée depuis 2021 et devrait s'achever en 2024. Les équipes locales de Sixense ont été sollicitées pour positionner des capteurs afin de surveiller la stabilité des infrastructures en surface. Dans le cadre cette mission, nous sommes en relation avec de nombreuses parties prenantes directement impactées par le projet, telles que des directeurs d'ouvrages patrimoniaux, des directeurs d'écoles ou des riverains. Lors de chaque intervention, nos équipes sensibilisent ces parties prenantes quant au rôle des équipements installés et à la mission de Sixense qui contribue à la protection des populations avoisinantes au chantier.



Social Humain Sociétal

Nous nous engageons à mettre l'humain au cœur de nos préoccupations, en veillant à la sécurité, la santé et le bien-être de chacun de nos collaborateurs. À leur proposer un environnement propice à l'épanouissement personnel et professionnel, un environnement où chacun pourra exprimer son engagement citoyen.

Assurer la sécurité de tous nos collaborateurs sur leur lieu de travail

Viser le zéro accident

Parce que nos équipes sont notre atout le plus précieux, la sécurité est une priorité. Elle est la base de tous nos projets et constitue une valeur fondamentale dans leur réalisation. Notre démarche sécurité est animée à tous les niveaux de notre organisation. L'implication individuelle de nos collaborateurs est guidée par les règles collectives de santé et sécurité qui définissent les standards de rigueur et nous permettent de progresser vers l'excellence.

Dans ce cadre, notre priorité absolue est d'atteindre le " zéro accident ". Assurer la sécurité de tous nos collaborateurs représente une véritable opportunité de développer notre performance. De nombreux enjeux humains et financiers sont associés aux politiques de sécurité, c'est pourquoi notre ambition est de toujours garantir l'intégrité physique et la sécurité de tous nos collaborateurs sur leur lieu de travail.

En déployant une approche proactive

La sécurité, c'est l'affaire de tous ! Chez Sixense c'est bien plus qu'un slogan, c'est un engagement qui se traduit au quotidien. Notre approche proactive pour faire de cet engagement une réalité consiste à :

- Définir une stratégie et un plan d'action sur la sécurité, la santé et la qualité de vie au travail
- Établir une organisation afin de déployer efficacement les actions en matière de sécurité
- Analyser les risques des situations de travail
- Sensibiliser et former les intervenants sur le terrain aux règles de sécurité et à la prévention des accidents du travail
- Développer un tableau de bord fiable et exhaustif des accidents du travail en incluant les sous-traitants et les intérimaires

Nos actions sur le terrain

TRADUIRE la sécurité au quotidien

Nous organisons tous les ans des *Safety Days*, une semaine consacrée à la sécurité au travail. C'est l'occasion pour nos équipes d'aborder plus en profondeur cet enjeu fondamental pour nos métiers. En 2023, nous nous sommes concentrés sur le " prestart meeting " et la gestion des changements inattendus. Le " prestart meeting " est une réunion collaborative de prévention, réalisée sur le terrain, le jour du lancement d'une mission. Des changements inattendus peuvent se produire pour chaque mission, comme par exemple un changement d'équipe ou le choix d'un nouveau lieu de chargement. Ces changements sont très souvent des facteurs de risques si les équipes n'y sont pas préparées. Pour animer ces *Safety Days*, nous avons proposé à nos collaborateurs en France et à l'international de participer à un challenge en leur demandant de réaliser une vidéo courte pour illustrer leur application du prestart meeting.



+ de 200 visites sécurité menées sur les chantiers de Sixense Engineering en 2023

Faire passer la sécurité avant tout



Au Maroc, nous avons mis l'accent sur la sécurité. Depuis 3 ans, toute personne embauchée démarre par une dizaine de jours de formation autour de la sécurité. Pour participer à un chantier, elle doit avoir intégré les règles de sécurité de Sixense Maroc, compris comment et dans quelles conditions utiliser les équipements de protection individuels et maîtriser les règles de travail sur les chantiers. Cela fonctionne très bien,

les personnes se sentent valorisées car elles réalisent que l'important, c'est leur propre sécurité. C'est un atout indéniable auprès de nos clients.

Yassine Mounad - Responsable du développement et des opérations - Sixense Maroc

PRÉVENIR tous types de risques dans nos entités



Certains de nos collaborateurs exercent des métiers à haut risque.

En 2020, Sixense a acquis Helimap, une société Suisse fournissant des services d'acquisition et de traitement de données depuis des hélicoptères et des ULM. La douzaine de collaborateurs de Sixense Helimap a reçu une formation sécurité très structurée, insistant à la fois sur les

principes de préparation de mission et sur la mise en pratique en conditions réelles. Ils ont également suivi une formation aux premiers secours. L'essentiel dans tous les métiers de Sixense, c'est de prévenir au mieux tous types de risques.

2164 heures de formation dédiées à la sécurité chez Sixense Monitoring en 2023

Veiller à la santé et au bien-être au travail de tous nos collaborateurs

Offrir un cadre de travail bienveillant et flexible

La préservation de la santé et du bien-être au travail de nos collaborateurs est l'un des leviers permettant de garantir la cohésion, la motivation et l'efficacité de nos équipes. Notre ambition est d'offrir un cadre de travail bienveillant et flexible, propice à l'épanouissement de chacun, en garantissant un bon équilibre entre vie privée et vie professionnelle.

En écoutant, en sensibilisant et en agissant

Chez Sixense, notre politique de qualité de vie et des conditions de travail s'illustre par :

- Une enquête de satisfaction biannuelle auprès de tous nos collaborateurs dont découlent des plans d'action à court et moyen terme, spécifiques à chaque entité
- Des analyses ergonomiques
- Des mesures de prévention des risques psychosociaux
- La mise à disposition auprès de nos collaborateurs d'outils e-learning dédiés à la QVT
- Et la communication, le partage et la promotion de l'ensemble des initiatives menées au sein de nos entités pour améliorer le bien-être et la qualité de vie au travail de nos collaborateurs

Nos actions sur le terrain

INFORMER pendant la semaine de la QVT

Chaque année, pendant la semaine de la Qualité de Vie au Travail, les collaborateurs de Sixense Engineering ont la possibilité d'assister en ligne ou en replay à des conférences et des webinaires, et d'accéder à des ressources en lien avec la QVT. En 2022, le thème principal proposé par Trajeo'h,

une association de VINCI dédiée au handicap, était " Concilier vie professionnelle et vie personnelle, comment trouver l'équilibre ? ". Cette initiative permet à nos collaborateurs de s'informer et d'échanger sur des sujets comme " Carrière et Parentalité " ou " Comment mettre au clair les priorités entre gestion du temps et des espaces ", ou encore " Être aidant familial, comment se sentir légitime ? ".



RÉDUIRE la pénibilité grâce à des solutions innovantes

Les équipes de Sixense Monitoring installent des capteurs et prennent des mesures dans des conditions qui ne sont pas toujours évidentes, par tout temps, sur des parties peu accessibles d'ouvrages ou encore sur des chantiers. Dans le cadre des mesures CND (contrôles non destructifs) réalisées sur les ponts, nous devons travailler en sous-face, avec les bras levés pour polir puis mesurer les torons de précontrainte. Pour réduire la charge physique et les troubles musculosquelettiques (TMS), nous avons sélectionné un exosquelette léger et peu encombrant qui permet de garder les bras à hauteur d'épaule, sans effort, et de réaliser des mesures de meilleure qualité. Les postures sont bien plus confortables pour les collaborateurs, avec une fatigue bien moindre.

ORGANISER des formations sur la santé mentale et le bien-être au Royaume-Uni

Pour notre entité Sixense au Royaume-Uni, la santé mentale et le bien-être au travail des collaborateurs sont une priorité. Dans ce cadre, nous formons et sensibilisons l'ensemble de nos collaborateurs avec pour objectif :

- De les informer sur la santé mentale
- De lutter contre les préjugés
- De veiller à leur propre santé mentale et à leur bien-être
- De développer leur confiance en soi pour soutenir un collaborateur susceptible de souffrir d'un problème de santé mentale

Cette formation, très appréciée par nos collaborateurs, leur permet d'apprendre à repérer les indicateurs d'un éventuel problème de santé mentale ainsi qu'à connaître les bonnes pratiques pour soutenir une personne en détresse.

Organiser des cours de yoga au bureau en toute simplicité



Tous les mercredis, les collaborateurs de notre bureau de Barcelone peuvent suivre un cours de yoga dans l'open space. Cela s'est fait en toute simplicité et de manière informelle. Nous

retrouvons, hommes et femmes, au même niveau, sur notre tapis de sol. Plus de hiérarchie ! C'est un moment apprécié. Même des visiteurs du Groupe, de passage à Barcelone peuvent y participer. Et pour que ce soit équitable, nous avons mis en place un système de cofinancement. Les participants payent une petite contribution à chaque cours.

Blanca Payas - Directrice Générale - Sixense Iberia



1 heure de yoga par semaine pour 50% des collaborateurs de notre agence de Barcelone

RENFORCER la cohésion en participant à un projet de reforestation avec nos familles

En 2022, l'ensemble de nos collaborateurs de Sixense Mexique se sont retrouvés à Acopilco, à l'ouest de Mexico, pour une initiative conviviale et pleine de sens : participer au reboisement local en plantant chacun une cinquantaine de pins endémiques de la région. Cette initiative a également permis de faire connaissance et d'échanger avec les familles de chacun, un moment de partage autour d'une activité d'utilité publique et qui a renforcé la cohésion.

Garantir l'égalité et la mixité femmes-hommes

Promouvoir l'égalité professionnelle à tous les niveaux hiérarchiques

Convaincus que la compétence et les valeurs n'ont pas de genre, notre ambition est de déconstruire les stéréotypes, poursuivre la féminisation de nos métiers et faire évoluer nos organisations de travail pour renforcer l'égalité professionnelle entre les femmes et les hommes. Afin d'accompagner la transformation durable de notre secteur et ouvrir les horizons de nos collaboratrices actuelles et futures, nous nous engageons à élargir nos viviers de talents et promouvoir les femmes à tous les niveaux hiérarchiques.

En féminisant nos métiers en interne et auprès des jeunes générations

Nous nous appuyons sur nos propres efforts et sur le plan mixité de notre Groupe pour :

- Promouvoir la féminisation de nos métiers en interne et auprès des jeunes générations en développant des interventions dans les écoles
- Accompagner le développement des carrières féminines au sein de Sixense
- S'assurer que l'ensemble des collaborateurs bénéficient sans distinction de genre d'un accès à la formation

Nos actions sur le terrain

TRANSMETTRE

la passion et susciter des vocations au féminin



interventions

réalisées par nos entités françaises pour sensibiliser plus de 300 jeunes filles en France depuis 2021

Témoigner pour que les jeunes filles osent les métiers techniques



Dans le cadre de la journée "Elles bougent pour l'orientation", j'interviens en tant que marraine dans des établissements scolaires depuis 4 ans. C'est l'occasion pour moi de partager mon parcours et mon expérience avec des collégiennes ou des lycéennes, de répondre à leurs questions sur les carrières scientifiques et technologiques et de les encourager sur cette voie.

Anaëlle Leleu - Responsable des opérations, Directrice Générale Adjointe - Sixense Monitoring



Nous sommes partenaires de l'association Elles bougent.

Il s'agit d'une association qui a pour principale ambition de renforcer la mixité dans les entreprises des secteurs techniques et industriels au travers de témoignages de marraines ou relais auprès des collégiennes, lycéennes et étudiantes. Dans l'ensemble de nos entités françaises, 4 marraines et 6 relais s'impliquent et participent à des événements ou interventions en milieu scolaire, et organisés par l'association. Sixense Monitoring est actif auprès de l'association depuis 6 ans. Notre objectif est de susciter un maximum de vocations pour des métiers de techniciennes et d'ingénieures. Dans le cadre de la Smart City Week, nous accueillons des collégiennes, des lycéennes et des étudiantes sur nos chantiers ou sur nos sites. Ce fut le cas sur le chantier de la ligne 14 du métro parisien en 2021 et sur celui de la ligne 18 en 2023. Nous avons également relevé le défi du challenge Innovatech, un grand concours 100% féminin en faveur de l'entrepreneuriat et de l'innovation technologique à destination des lycéennes et étudiantes, en équipe avec leurs marraines.



BÉNÉFICIER

de l'expérience et du support d'autres managers

Notre Groupe a mis en place un programme de mentorat interne à destination de femmes cadres qui prennent des postes à responsabilité. Elles peuvent ainsi bénéficier de l'écoute et de l'accompagnement d'un manager expérimenté. En 2022 et 2023, ce sont notre Directrice Générale Adjointe, Pascale Dumez, et Frédéric Delrieu, Directeur Général de Sixense Digital, qui ont ainsi accompagné des femmes managers au sein de nos sociétés sœurs.

ALLER

au-delà des obligations légales sur les congés maternité et paternité

Aux États-Unis, nous avons déployé une politique avantageuse et équitable pour nos collaboratrices et collaborateurs qui peuvent bénéficier de 3 à 14 semaines de congés payés en fonction de leur statut parental. Aucune loi fédérale américaine ne prévoit un droit à un congé parental payé, même si certains Etats ont adopté des lois qui le proposent. L'initiative de Sixense est donc une façon concrète de favoriser l'égalité au sein de l'entreprise.

7

Développer des parcours professionnels durables pour tous nos collaborateurs

Encourager le développement de nos collaborateurs

Les femmes et les hommes qui travaillent chez Sixense constituent le capital de notre entreprise. C'est pourquoi, notre ambition est de proposer des parcours professionnels adaptés aux souhaits d'évolution de chacun en encourageant la confiance, l'autonomie et la responsabilité. Le développement de nos collaborateurs, facteur de fidélisation et d'attractivité de nouveaux talents, est au cœur de notre performance globale. Elle constitue donc un levier de croissance et de compétitivité pour Sixense.

En mettant en place un accompagnement pérenne de leur montée en compétences

Nous sommes à l'écoute de chaque collaborateur qui peut avoir des attentes et des envies différentes, ainsi, nous privilégions :

- L'accompagnement de nos collaborateurs dans leurs souhaits d'évolution au sein de Sixense ou de notre Groupe, en France et à l'international
- L'élaboration et le suivi de plans de formation adaptés à leurs besoins
- La mise en place de formations qualifiantes et certifiantes, réglementaires ou non, permettant le développement de leurs compétences
- La formation des managers aux bonnes pratiques managériales
- Et le développement du leadership des managers via des coachings personnalisés

Nos actions sur le terrain

Accompagner la mobilité internationale



J'ai commencé chez Sixense en mai 2018 comme ingénieur instrumentation sur des petits chantiers pour apprendre le métier, puis j'ai eu l'opportunité de travailler sur de plus grands chantiers. Je n'avais pas prévu de quitter la France, mais j'ai saisi une opportunité de mobilité au Portugal qui m'a été proposée à l'issue de mon congé maternité. Depuis mars 2023, j'ai rejoint les équipes de Sixense Iberia sur le projet de construction d'une ligne de métro à Porto. Cette mobilité s'est faite très rapidement. J'ai été bien accompagnée par l'entreprise pour trouver un logement et pour les démarches administratives. Cette mobilité est un beau défi professionnel, j'ai dû m'adapter à de nouvelles façons de travailler, je parlais déjà portugais, mais c'est pour ma famille et moi l'occasion de découvrir un nouveau pays, une nouvelle culture. Je ne regrette pas !

Leticia Barrere - Ingénieure instrumentation - Sixense Iberia



57 collaborateurs et collaboratrices ont bénéficié d'une mobilité au sein du Groupe Sixense entre 2021 et 2023



Adapter les évolutions professionnelles au profil de chacun



J'ai démarré mon métier d'acousticien en 2001 en tant qu'alternant technicien. Au bout de 6 ans, je suis passé cadre sur un poste d'ingénieur d'études acoustiques puis ingénieur responsable de projets chez Soldata Acoustic devenu depuis le pôle Environnement de Sixense Engineering. Mon métier a beaucoup évolué en 20 ans. Quand j'ai commencé, j'étais sur un poste très opérationnel où je me déplaçais régulièrement sur le terrain pour réaliser des mesures puis faire nos calculs et rapports d'études au bureau. Aujourd'hui je travaille sur les techniques de mesures, leurs évolutions et la gestion des données. Je fais de la veille technologique, de la recherche et développement et de la mise en place de partenariats pour proposer de nouvelles solutions de mesures à nos clients. Évoluer dans mon poste était un de mes objectifs. J'ai pu gérer des projets, participer à des missions à l'étranger, notamment à Londres pour déployer nos solutions de mesures acoustiques. Des opportunités se sont présentées tout au long de mon parcours et je les ai saisies. Je me projette sur un rôle d'expert technique, de mentor pour les jeunes collaborateurs. Je souhaite leur transmettre mon savoir, les faire grandir, leur offrir la chance que j'ai eu de rencontrer des personnes qui m'ont beaucoup appris tout au long de ma carrière.

Christophe Mirabel - Acousticien, responsable des moyens métrologiques - Sixense Engineering

Accueillir des stagiaires et des jeunes en VIE



Chez Sixense Monitoring, les projets peuvent varier assez rapidement dans le temps selon les appels d'offre publics sur le territoire. J'ai été embauché après mon stage de fin d'études puis j'ai eu l'opportunité de partir en VIE (Volontariat International en Entreprise) à Hong-Kong. À la fin de mon VIE, il y avait une forte demande de data manager aux États-Unis, j'ai donc proposé de rejoindre les équipes nord-américaines. La mobilité était très facile, elle s'est faite de façon assez fluide et naturelle. Lors de mon arrivée aux États-Unis, j'ai pu bénéficier d'une aide à l'installation.

Lancelot Mahé - Ingénieur instrumentation - Sixense USA

Lutter contre toutes les formes de discrimination et encourager l'inclusion

Agir sur tous les leviers pour plus de diversité

Afin de refléter au mieux la société dans laquelle nous évoluons, notre ambition est d'agir sur tous les leviers permettant de diversifier davantage nos organisations et de combattre toutes les formes de discrimination.

Nous œuvrons pour faire de chaque collaborateur de Sixense, partout dans le monde, un acteur de la lutte contre la discrimination. Notre ambition est de contribuer à changer les mentalités durablement pour que chacun trouve sa place dans la société.

En sensibilisant et en déployant des processus non-discriminants

Pour encourager l'inclusion et prévenir toutes les formes de discrimination (genre, âge, handicap, origine, orientation sexuelle, etc.), nous nous appuyons sur :

- Le déploiement de processus de ressources humaines non discriminants (recrutement, formation, promotion, mobilité, rémunération, etc.)
- La sensibilisation de nos collaborateurs à la non-discrimination et à l'inclusion via notre plateforme de formation interne
- L'organisation d'événements dédiés
- La formation de nos managers à la non-discrimination et à la promotion de l'égalité des chances

Nos actions sur le terrain

Accompagner nos collaborateurs en situation de handicap

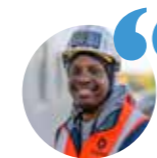


Grand pratiquant sportif, après un accident qui m'a rendu paraplégique, j'ai redécouvert les sports de glisse via le para surf. J'ai par la suite rejoint l'équipe de France et remporté le titre de vice-champion du monde de ma catégorie en 2022. Avant mon accident, je travaillais et vivais en région parisienne. Depuis, j'ai souhaité retourner dans ma région d'origine, près de Montpellier, et j'avais besoin de travailler en mi-temps thérapeutique. J'ai eu la chance d'avoir été soutenu par la direction de Sixense qui m'a permis de transformer mon contrat de travail en mi-temps et d'être basé dans des locaux à Montpellier. C'est ce nouveau rythme de vie près de la mer qui m'a permis de concilier le sport avec ma vie professionnelle et personnelle.

Guillaume Colin - Chef de projet - Sixense necs

PROPOSER des contrats d'insertion menant à des contrats à durée indéterminée

Nous travaillons sur des projets qui sont soumis à des clauses contractuelles d'insertion. Il s'agit d'un dispositif réglementaire défini par le code des marchés publics. Elles obligent les signataires du marché à réserver un volume d'heures de travail à des publics en difficulté d'insertion professionnelle. Notre volonté, chez Sixense Monitoring, est de garder ces personnes au-delà de leur contrat d'insertion et de les embaucher en contrat à durée indéterminée ou en CDI de chantier.



J'ai grandi et étudié en Mauritanie où j'ai suivi une formation de comptable. Fin 2019, j'ai commencé à travailler pour Sixense sur le projet du Grand Paris en tant que chargé des autorisations, d'abord en intérim, puis en CDI de chantier. J'avais envie de découvrir ce qui se faisait sur les chantiers et je voulais être formé au métier de technicien. Je n'avais jamais percé ni vissé. J'ai été formé par mes collègues Laetitia, Sébastien et mon responsable actuel, Hassan. Ils m'ont beaucoup appris et aidé. Hassan me fait confiance et je lui en suis reconnaissant. Je suis maintenant en contrat à durée indéterminée et travaille sur le chantier de la ligne 18. Sixense, c'est comme une famille. Ils ont changé ma vie en France, m'ont accueilli et m'ont ouvert toutes les portes. Je souhaite continuer à évoluer dans le domaine de la topographie pour mieux maîtriser le relevé et le traitement des données.

Djibril Dia - Technicien instrumentation - Sixense Monitoring

ENCOURAGER la diversité de nos équipes au Royaume-Uni

Nous veillons toujours à recruter la meilleure personne pour le poste, peu importe son origine, son sexe ou sa religion. Au Royaume-Uni, sur environ 60 collaborateurs, nous comptons 10 nationalités différentes et nous sommes fiers de la diversité de nos équipes et des avantages qu'elle nous apporte en termes d'expériences et de partage d'idées. Dans le cadre du projet « High Speed 2 », le projet de ligne ferroviaire à grande vitesse qui reliera Londres à Birmingham, nous prenons part à des sessions de sensibilisation sur la diversité et l'inclusion, sessions proposées par la Supply Chain Sustainability School, une initiative mise en place par les acteurs britanniques de la construction. Cela nous aide à mieux comprendre les bénéfices à travailler dans une équipe diversifiée et à faire de Sixense une entreprise accueillante pour les personnes de toutes origines.



50%
des salariés
en contrat clause
d'insertion embauchés
chez Sixense Monitoring

Favoriser l'engagement citoyen de nos collaborateurs

Encourager les actions de bénévolat

Parce que nos collaborateurs sont aussi acteurs de notre société, notre ambition est de soutenir et valoriser leur engagement citoyen.

L'engagement de Sixense et de ses entités va de pair avec celui de ses salariés, notamment grâce à des dispositifs de parrainage. Nous favorisons l'engagement citoyen de nos salariés, en particulier au travers des actions menées localement ou par l'intermédiaire de la Fondation VINCI pour la Cité.

En s'appuyant sur les associations locales et la Fondation VINCI

L'engagement citoyen de nos collaborateurs prend tout son sens lorsqu'il s'appuie sur des structures locales qui connaissent bien les besoins du terrain. Pour favoriser l'engagement citoyen, nous nous appuyons sur :

- La promotion de la Fondation VINCI auprès de nos collaborateurs
- Le soutien d'initiatives solidaires
- Le partage de bonnes pratiques
- L'organisation d'événements solidaires au profit d'associations locales

Nos actions sur le terrain

AGIR

collectivement pour ramasser les déchets sauvages et préserver les océans

+ de **400** kg de déchets ramassés par nos équipes sur les plages et dans les terres en 2022



En 2022, les collaborateurs Sixense en France, au Canada, aux États-Unis et au Moyen-Orient ont participé au défi de ramassage des déchets de l'association *Project Rescue Ocean*. Armés de gants et de sacs en jute fournis par l'association, ils ont sillonné par petits groupes et parfois avec leur famille, les plages et les lieux proches de chez eux pour un challenge de plusieurs mois organisé par notre holding Soletanche Freyssinet et relayé par nos équipes QSE (Qualité, Sécurité, Environnement). L'association *Project Rescue Ocean* organise des actions éco citoyennes sur les plages et dans les terres. Son but est simple : sensibiliser le grand public sur l'état de l'environnement, des mers et des océans. *Project Rescue Ocean* est officiellement labellisé par le patrimoine mondial de l'UNESCO.

S'INVESTIR pour aider les autres

FONDATION D'ENTREPRISE VINCI POUR LA CITÉ



Nos collaborateurs peuvent s'engager facilement dans des actions volontaires auprès d'associations d'intérêt général. En France, des informations sur ces possibilités d'engagement sont régulièrement relayées sur une plateforme développée par la Fondation VINCI pour la Cité. Cette plateforme met en relation les collaborateurs intéressés avec des partenaires facilitant l'implication dans des missions solidaires variées comme par exemple l'aide aux devoirs via l'association *Proximité*.

S'ENGAGER

dans des actions solidaires lors des journées d'intégration

Chaque année depuis 2021 les collaborateurs des entités françaises ayant récemment rejoint Sixense sont conviés à une journée d'intégration. Les 4 dernières éditions se sont tenues dans les locaux parisiens de *Cuisine Mode d'Emploi*, l'école d'insertion du Chef Thierry Marx, en partenariat avec *La Tablee des Chefs*, une association qui a pour mission de lutter contre l'insécurité alimentaire et de sensibiliser au gaspillage alimentaire. Lors de ces ateliers de cuisine solidaire, nos collaborateurs préparent des menus complets (entrées, plats et desserts) en barquettes. Ces repas sont distribués le soir même aux plus démunis par des associations réalisant des maraudes, comme l'association *La Balade des Lucioles*.

650 repas préparés entre 2022 et 2023

Accompagner à la recherche d'emploi en partageant bénévolement son temps et son expérience



Lorsque je suis arrivé d'Afghanistan en France, il y a 2 ans, je ne connaissais personne dans le monde professionnel, or je cherchais une alternance pour un Master 2 en géophysique, géotechnique. Grâce à l'association Kodiko, j'ai été accompagné par Mélodie Kivan de Sixense pour trouver cette alternance. Nous échangeons régulièrement et elle m'a vraiment guidé, accompagné et soutenu. Elle m'a aidé à étoffer mon CV et surtout, elle a partagé en toute simplicité son expérience en m'encourageant à rechercher constamment des opportunités. J'ai presque terminé ma formation, je suis actuellement en stage dans un bureau d'études en auscultation d'ouvrage.

Parwiz Raufi, 29 ans - Bénéficiaire d'une action solidaire via la Fondation VINCI



Environnement

Nous nous engageons à intégrer, à tous les échelons et à chaque étape de nos process, les enjeux environnementaux. Nous nous engageons à réduire notre empreinte carbone et notre consommation énergétique, à conduire des politiques d'achats éco-responsables et à développer l'économie circulaire pour optimiser nos ressources, réduire nos déchets et notre empreinte numérique.

Intégrer les enjeux environnementaux au cœur de nos activités, à tous les échelons de l'entreprise

Devenir des acteurs engagés pour forger un avenir durable

Intégrer les enjeux environnementaux au cœur de nos activités revêt une importance cruciale, non seulement pour répondre aux impératifs de durabilité, mais également pour renforcer notre culture collective vis-à-vis des défis écologiques contemporains. En faisant de la sensibilisation environnementale une composante essentielle de notre culture, nos collaborateurs deviennent des acteurs engagés, contribuant ainsi à forger un avenir durable pour l'ensemble de nos activités.

En déployant un programme dédié

Chez Sixense, notre engagement environnemental n'est pas un vain mot et nous avons voulu le rendre concret grâce :

- Au lancement en 2022 de notre plan d'action environnemental : le **Sixense Green Program**
- Au déploiement d'événements internes visant à sensibiliser nos collaborateurs sur les enjeux environnementaux et climatiques : fresques du climat, webinaires (empreinte numérique, co-voiturage, équipements à basse consommation)
- Aux projets de recherche et développement visant à étendre nos expertises autour des nouvelles technologies pour mieux accompagner nos clients face aux enjeux environnementaux.

Nos actions sur le terrain

SENSIBILISER nos clients aux enjeux du dérèglement climatique



Fondée sur les données issues des rapports scientifiques du GIEC (Groupe d'experts intergouvernemental sur l'évolution du climat) et grâce à son approche ludique et pédagogique, la *Fresque du climat* permet de s'approprier le sujet du dérèglement climatique et d'intégrer ses enjeux dans leur globalité. Un peu plus d'une dizaine d'ateliers ont été organisés depuis fin 2021 dans plusieurs de nos entités, en France et au Mexique notamment.

ACCOMPAGNER nos clients à l'adaptation au changement climatique et à la résilience



Nos villes, nos territoires et nos infrastructures doivent évoluer pour faire face aux enjeux de résilience et d'adaptation au changement climatique. Avec notre bureau d'études Resallience, expert de ces sujets, nous accompagnons les gestionnaires, les pouvoirs publics, les acteurs de la construction et les investisseurs dans la mise en place de plans de gestion et dans la définition de mesures d'adaptation. Quel que soit le corps de métier de la construction, de l'aménagement du territoire ou le type d'infrastructure, nous intervenons aussi bien dans les phases amont des projets, les phases de construction, de rénovation ou encore pendant la phase d'exploitation.



+ de
100
projets
portés par Resallience depuis
2019 dans plus de 90 pays

Détecter les phénomènes de retrait-gonflement des argiles



Face aux défis posés par le changement climatique, il devient vital d'employer des solutions innovantes pour accompagner le développement urbain durable. Dans la région d'Auckland (Nouvelle-Zélande) où les effets du changement climatique sont de plus en plus prononcés, une initiative de pointe est en cours : le programme *Prepare Auckland for Climate Change*. L'adoption de la solution innovante *Atlas InSAR* proposée par Sixense pour surveiller les mouvements des sols par satellite est au cœur de cette initiative. Celle-ci démontre l'engagement d'Auckland à construire un avenir résilient et durable pour ses habitants.

Eric Audigé - Directeur Général - Sixense Océanie

MODÉLISER les risques liés aux inondations



En 2022, la cellule recherche et développement de Sixense Engineering a développé, en collaboration avec le Cerema (Centre d'études et d'expertise sur les risques, l'environnement, la mobilité et l'aménagement) un logiciel de prédiction rapide des écoulements d'eau en cas d'inondation soudaine. Cette solution est basée sur l'application des modèles physiques d'hydrodynamique, couplés à des algorithmes d'intelligence artificielle de type Deep Learning. En se basant sur la pluviométrie des premières heures de l'événement, et les prévisions de Météo France des heures à venir, le logiciel *CaledonIA* apporte aux collectivités une réponse instantanée de la cartographie des hauteurs d'eau et des possibles dégâts occasionnés. Avec *CaledonIA*, Sixense propose une solution indispensable pour une gestion de crise efficace en cas de crue soudaine.

#1 Réduire notre consommation d'énergie

Participer à la réduction des émissions de gaz à effet de serre

Dans le cadre de notre plan d'action environnemental, le **Sixense Green Program** la réduction de l'empreinte carbone liée à nos activités est un objectif majeur. Pour cela, nous avons mis en place une politique d'économie d'énergie structurée et applicable par l'ensemble de nos entités, nous permettant à la fois de réduire les coûts opérationnels, tout en contribuant de manière significative à la réduction de notre empreinte environnementale.

En adoptant des pratiques éco-responsables

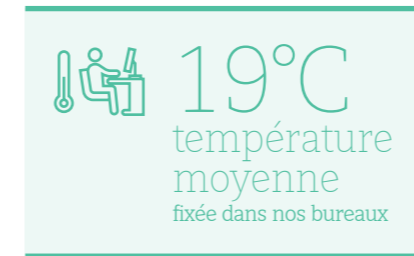
La réduction de notre consommation énergétique passe par des moyens complémentaires :

- L'adaptation de l'exploitation de nos équipements en fonction des conditions terrain
- La mise en place d'un plan de sobriété sur l'utilisation du chauffage et de la climatisation
- L'installation de systèmes d'économie d'énergie dans les bureaux (gestion automatique de l'éclairage et de la distribution d'eau)

Nos actions sur le terrain

S'ENGAGER dans un plan de sobriété

Fin 2022, nous avons mis en place un certain nombre de mesures visant à réduire nos consommations annuelles de gaz et d'électricité. Ces mesures sont pour certaines structurelles ou reposent sur les bonnes pratiques adoptées par nos collaborateurs : diminution de la température des bureaux en hiver, non enclenchement des climatiseurs sous 26°C, poursuite de l'installation d'ampoules LED ou encore programmation de l'extinction des éclairages, mise en veille systématique des appareils tels que les écrans et imprimantes multifonctions.



UTILISER l'énergie solaire pour alimenter nos équipements et réduire leur consommation énergétique

Lorsque nous installons nos systèmes de monitoring sur les sites de construction ou les ouvrages de nos clients, nous ne pouvons pas toujours les raccorder facilement au réseau électrique. Or il faut qu'ils soient constamment alimentés pour transmettre l'intégralité des données de mesure. Auparavant, nous utilisions des piles à combustible. Nos ingénieurs ont mis en place des solutions d'alimentation plus sobres, par panneaux solaires, ainsi qu'un outil de configuration permettant d'optimiser leur installation (type et inclinaison du panneau, caractéristiques de la batterie de secours, etc.). Nous avons également revu la conception de certaines de nos configurations pour qu'elles soient moins énergivores. Un modem consommant bien moins qu'un mini-PC, nous avons remplacé ces derniers par une solution connectée dans le Cloud.



limiter la vitesse à 120 km/h sur autoroute



Chez Sixense Monitoring nous avons cherché une solution pour réduire les émissions de GES (gaz à effet de serre) liées à nos déplacements. Nous avons proposé à nos collaborateurs de réduire leur vitesse à 120 km/h sur autoroute et de respecter les principes de l'éco-conduite. Rouler à 120 km/h permet une réduction des émissions de 12% à 15% par rapport à 130 km/h. Nous sommes fiers car plus de la moitié de nos collaborateurs a accepté d'adopter cette pratique. Les retours sont très positifs, avec une mise en œuvre plus simple qu'anticipée et des collaborateurs qui l'appliquent aussi sur leurs trajets privés. Nous espérons que cela fera des émules chez d'autres, avant de passer à 110 km/h !

Martin Beth - Directeur Général - Sixense Monitoring

FORMER et encourager l'éco-conduite

En 2022, nous avons lancé une formation à l'éco-conduite qui a concerné une partie de nos entités au Maroc, en Australie, au Royaume-Uni et en France. Cette démarche se poursuivra plus largement dans les autres entités de Sixense. Chez Sixense Monitoring, 40% de nos collaborateurs ont perfectionné leur conduite afin qu'elle soit plus sobre en consommation de carburant. Au Royaume-Uni, 10 collaborateurs conducteurs de véhicules utilitaires ont mis en place le dispositif Lightfoot qui surveille les comportements de conduite (vitesse, accélérations brusques, freinages, virages, ralenti) et affiche des indicateurs vert, orange, rouge pour signaler si la conduite est appropriée. Le dispositif prévoit un système de récompense et de reconnaissance pour les meilleurs conducteurs afin de les motiver. Aux États-Unis, Sixense mesure la consommation d'essence de ses véhicules professionnels grâce à des cartes d'essence et encourage les bonnes pratiques d'éco-conduite.



Cette démarche a porté ses fruits puisque sur les trois premiers trimestres de l'année 2023, nous avons consommé 1300 litres de moins que l'année précédente sur la même période.

12 Conduire des politiques d'achats éco-responsables de nos matériels, équipements et services

Veiller aux pratiques de nos fournisseurs

Chez Sixense, nous sommes particulièrement attentifs aux pratiques éthiques de nos fournisseurs. Nous souhaitons qu'ils contribuent ainsi à une chaîne d'approvisionnement plus équitable. En adoptant cette approche, nous renforçons notre rôle dans la réduction de notre impact environnemental, ainsi que notre engagement pour des partenariats socialement responsables.

En privilégiant des partenaires qui nous permettent de progresser

Nous cherchons à faire en sorte que nos principaux partenaires nous permettent de progresser et favorisons ceux qui nous apportent des solutions pour :

- Garder le plus longtemps possible ses équipements informatiques (plus de 4 ans)
- Opter pour du reconditionné plutôt que du neuf
- Donner à un acteur du réemploi

Nos actions sur le terrain

PRIVILÉGIER

l'achat de smartphones reconditionnés et la seconde main

Nous privilégions l'achat de smartphones reconditionnés dans la plupart de nos entités. Nous avons également recours à un service de reprise de nos équipements informatiques. Notre prestataire remet en état les équipements ou s'ils ne sont plus fonctionnels et plus réparables, s'assure de la bonne gestion de leur fin de vie : effacement des données, recyclage des matériaux qui peuvent l'être. Les équipements réparés sont quant à eux revendus et réemployés sur le marché de la seconde main.



100% des téléphones mobiles

achetés par Sixense Engineering en 2023 étaient reconditionnés

Trouver des compromis pour optimiser nos consommations



Une partie importante des prestations achetées par Sixense Helimap concerne les vols d'hélicoptère. En collaboration avec nos prestataires, nous cherchons toujours à obtenir le meilleur compromis possible entre les contraintes opérationnelles de nos missions (par exemple le type de terrain à cartographier), la performance de vol des appareils et leur consommation de carburant. Nous veillons systématiquement

à optimiser les temps de vol pour réduire nos émissions de gaz à effet de serre et privilégions les prestataires situés à proximité de nos lieux d'intervention.

Julien Vallet - Directeur - Sixense Helimap



NOUER

des partenariats avec des prestataires responsables sur les plans environnementaux et sociaux

Sixense Monitoring et Sixense Engineering travaillent avec ELISE, prestataire de collecte et recyclage des déchets participant à la protection



de l'environnement tout en créant des emplois locaux et solidaires. En privilégiant le recyclage et en évitant l'incinération d'une grande partie des déchets d'entreprise, ce prestataire participe à la réduction de la pollution atmosphérique et à la préservation des ressources naturelles. Les collaborateurs d'ELISE sont essentiellement des personnes en situation de handicap ou en difficulté d'insertion.

#13 Diminuer l'empreinte carbone de nos déplacements professionnels et pendulaires

Contribuer à la lutte contre le changement climatique

En mettant en place une politique de réduction de l'empreinte carbone de nos trajets professionnels, nous contribuons à la lutte contre le changement climatique tout en démontrant un engagement fort en faveur de la durabilité. Notre ambition est de réduire nos émissions de gaz à effet de serre pour limiter notre impact et contribuer à la protection de notre environnement.


En nous interrogeant sur nos moyens de transport

Nous sommes conscients que chaque déplacement est susceptible d'avoir des impacts environnementaux, c'est pourquoi, nous mettons en œuvre différentes solutions :

- Passage à une flotte de véhicules majoritairement électriques ou hybrides
- Évaluation en amont de l'empreinte carbone de nos déplacements
- Mesure de l'empreinte carbone des déplacements réalisés
- Recours aux solutions d'écomobilité : transports en commun, vélo, covoiturage
- Encouragement du télétravail, réduisant ainsi les trajets domicile-travail.

Nos actions sur le terrain

CONVERTIR nos parcs de véhicules vers l'électrique

 25% de la flotte des véhicules de Sixense en France sont déjà passés en électrique ou hybride

Depuis 2022, nous avons engagé une politique générale de conversion de nos parcs de véhicules de service et de fonction vers l'électrique ou vers des modèles hybrides.



Encourager l'utilisation des véhicules de société électriques



“ Chez Sixense UK, nous réduisons l'empreinte carbone de nos déplacements professionnels en prônant l'utilisation des véhicules électriques. Les collaborateurs ayant besoin d'un véhicule de société dans le cadre de leur poste ont ainsi la possibilité de demander un véhicule électrique plutôt qu'un véhicule thermique. Il s'agit d'une orientation que nous encourageons fortement chez

Sixense UK et qui nous permet aujourd'hui d'avoir 70% de notre flotte de véhicules de société en électrique.

Richard Piggin - Directeur Général - Sixense UK



SE QUESTIONNER systématiquement sur nos déplacements professionnels

Nous demandons à nos collaborateurs et à nos managers de se questionner systématiquement lors de leurs déplacements professionnels : la réunion peut-elle se faire à distance ? Le train peut-il être privilégié à l'avion ? L'objectif est bien sûr d'arbitrer en faveur de la solution qui sera la plus sobre en émissions de gaz à effet de serre.

PROMOUVOIR le covoiturage et les mobilités douces

Le calcul de nos émissions de gaz à effet de serre nous a montré que sur nos trois principales sources d'émissions liées au scope 3 (équipements et matériels projets, déplacements en avion et trajets domicile-travail), les trajets pendulaires (domicile-travail) représentaient environ 34% de nos émissions. Nous avons donc mis en place plusieurs actions pour réduire cette empreinte carbone dont la promotion du covoiturage en France avec l'application Klaxit par BlaBlaCar Daily (chez Sixense Engineering et Sixense Monitoring). Nous encourageons



également le recours aux mobilités douces, telles que le vélo par exemple. Pour cela, nous partageons avec nos collaborateurs les bonnes pratiques en matière de sécurité de circulation à vélo, et

mettons à leur disposition, dans certaines agences en France, des vélos pour remplacer les véhicules pour certains déplacements courts, notamment ceux liés aux repas du midi.

14 Développer l'économie circulaire et garantir une bonne gestion de nos déchets

Faire mieux avec moins

Nous nous appuyons sur l'économie circulaire pour nous permettre d'optimiser au mieux l'utilisation des ressources naturelles. Nous veillons également à gérer efficacement et de manière responsable les déchets de nos activités.

En favorisant la réduction, le tri et la réutilisation

Nous mettons en application une démarche basée sur les piliers de l'économie circulaire suivants :

- Réduction des déchets générés (par exemple : abandon des récipients en plastique au profit de récipients réutilisables comme des tasses, des gourdes, etc.)
- Systématisation du tri sélectif, collecte et valorisation par des filières agréées
- Réutilisation sur nos chantiers de nos équipements et dons à des lycées et universités pour une seconde vie.

re-use

Nos actions sur le terrain

RÉUTILISER les capteurs de monitoring

Chez Sixense Monitoring, nous systématisons le réemploi de nos capteurs de monitoring. A l'issue des chantiers ou ouvrages où nous intervenons pour la prise de mesures, nos capteurs sont récupérés puis triés. Les capteurs fonctionnels sont proposés pour une seconde vie à un prix réduit à nos clients. Les autres entrent dans un processus de fin de vie, c'est-à-dire de collecte et de recyclage.



85%
de nos capteurs
et matériels réutilisables
sont réutilisés au moins
une fois chez Sixense
Monitoring

S'assurer de la traçabilité des déchets



Sixense s'engage pleinement aux côtés du service Trackdéchets lancé par le Ministère de la Transition Écologique en janvier 2022. Cette solution numérique de gestion des déchets simplifie le suivi des déchets en temps réel : de leur production à leur élimination finale. Elle apporte de la transparence et de la fiabilité dans la filière déchets. Elle permet aux entreprises d'obtenir une meilleure visibilité du processus de gestion des déchets.

Nawal Taïb - Responsable QSE - Sixense Monitoring

VALORISER ou RECYCLER ce qui ne peut être réutilisé



En France, nous valorisons nos casques de chantier grâce à un partenariat avec Triethic, une entreprise adaptée. Triethic collecte nos casques en fin de vie (un casque de chantier ne peut être utilisé au-delà de 24 à 48 mois en fonction de sa composition). Ces derniers sont ensuite démantelés par du personnel en situation de handicap ou en insertion. Une fois démantelés, les différents éléments du casque sont triés selon leur composition plastique (ABS, PEHD, PP...) puis broyés et envoyés vers une filière de plasturgie afin d'être transformés en objets du quotidien (jouets, clé USB, pièces automobiles...). Au Royaume-Uni, nous utilisons le service WasteCare pour les DEEE (déchets électriques et électroniques) et les déchets dangereux. Chaque élimination de DEEE donne lieu à une note de transfert de déchets.



FAIRE don de nos équipements aux lycées et universités

Chez Sixense Monitoring, lorsque nous avons remplacé

nos instruments de topographie par des modèles plus récents, nous en avons profité pour donner nos anciens appareils au Lycée Vauvenargues à Aix-en-Provence pour utilisation par les élèves en bac professionnel et en BTS électronique. Chez Sixense USA, nous possédons de nombreuses centrales d'acquisition de la marque DataTaker en excellent état mais moins bien adaptées à nos projets actuels car volumineuses et grosses consommatrices d'énergie. Ces centrales d'acquisition de données sont des enregistreurs intelligents utilisés pour des applications environnementales, industrielles, structurales, géotechniques, manufacturières et scientifiques. Une unité neuve coûte environ 3500 \$. En faisant don de ces appareils électroniques (trois à l'Université d'État de Caroline du Nord, trois à l'Université d'État de l'Oregon et cinq à l'Université de Californie, Berkeley), nous maximisons leur valeur en soutenant des projets universitaires et en réduisant notre impact sur l'environnement.

engagement #15 Réduire notre empreinte numérique

Assumer notre responsabilité numérique

La réduction de notre empreinte numérique est un thème central de nos activités et s'intègre dans notre plan d'action environnemental, le **Sixense Green Program**. Elle répond en effet à des enjeux multiples :

- S'engager avec nos clients pour minimiser l'empreinte numérique de nos services
- Garantir la conformité aux réglementations sur la protection des données
- Contribuer à une utilisation plus responsable des ressources numériques, tout en favorisant un allongement de la durée de vie des équipements.

En déployant une démarche éclairée

Nous sommes à la fois des utilisateurs du numérique et des fournisseurs de solutions basées sur les données et la digitalisation. À ce titre, nous avons conscience que le numérique a une empreinte environnementale non négligeable et nous nous efforçons de :

- Mesurer l'empreinte numérique de nos entités
- Proposer des plans d'action destinés à la réduire
- Déployer les bonnes pratiques liées aux usages du numérique
- Limiter l'empreinte carbone de nos infrastructures informatiques

Nos actions sur le terrain

PROMOUVOIR

les bonnes pratiques d'un numérique plus responsable



5 ans
durée minimum d'utilisation de nos équipements informatiques

SENSIBILISER

nos collaborateurs aux enjeux environnementaux du numérique



Nous avons déployé la Fresque du Numérique en interne. La *Fresque du Numérique* est un atelier ludique et collaboratif d'une demi-journée avec une pédagogie similaire à celle de la *Fresque du Climat*. Le but de ce « serious game » est de sensibiliser les participants aux enjeux environnementaux du numérique. Une quinzaine de nos collaborateurs se sont formés pour ensuite animer des *Fresques du Numérique* à l'occasion d'ateliers ou d'événements dans plusieurs de nos entités.

En France, nous avons créé des posters sur les règles d'or du numérique. Disponibles sur notre intranet et diffusés dans l'ensemble de nos agences, ils mettent en avant les bonnes pratiques pour réduire notre empreinte numérique : stockage des documents sur SharePoint plutôt qu'en pièce jointe des mails, promotion des échanges internes via Microsoft Teams, etc. Notre entité Sixense Engineering met également à disposition de ses collaborateurs un guide sur l'utilisation des outils digitaux et le partage de documents en interne. Depuis 2020 nous avons étendu la durée de vie de nos ordinateurs. Sauf problème technique, les PC ne sont désormais remplacés qu'au bout de 5 ans. Ce sont des mesures-clé pour un numérique responsable. En effet, selon une étude de l'ADEME (l'agence française de la transition écologique) et de l'ARCEP (le régulateur français des télécoms) publiée en janvier 2022, 79% de l'empreinte carbone du numérique en France provient des équipements informatiques et tout particulièrement de leur fabrication.



Mesurer pour s'améliorer



Chez Sixense necs, notre activité repose sur l'utilisation du numérique. Nous avons mesuré notre empreinte carbone, la part du numérique représente 22% de l'empreinte totale. Cela nous a donné une meilleure compréhension des enjeux du numérique et a consolidé un socle pour lancer des actions. Nous avons par exemple renforcé les actions d'allongement de la durée d'utilisation de nos équipements : les unités centrales sont systématiquement réparées et des pièces détachées achetées pour remplacer celles défectueuses.

Virginie Dufour – Office Manager – Sixense necs

LIMITER

le stockage en ligne avec nos clients

Nous prévoyons systématiquement avec nos clients l'archivage des données inutiles et en fin de contrat la restitution de leurs données sous forme d'une extraction vers un support physique (clé USB, disque dur externe, etc.). Les supports que nous fournissons peuvent ainsi rester débranchés lorsqu'ils ne sont pas utilisés. Cela permet également de limiter l'utilisation du stockage en ligne dont nous ne maîtrisons pas la consommation électrique (serveurs Cloud notamment) même si par ailleurs nous questionnons nos hébergeurs de données sur leur empreinte carbone. Nous cherchons à réduire le temps de stockage des données en intégrant dans nos contrats des clauses prévoyant, sauf si le client s'y oppose, la suppression des archives dans le temps.

Sixense

280, avenue Napoléon Bonaparte
92500 Rueil-Malmaison
France

Tel : +33 (0)1 47 76 42 62

contact@sixense-group.com

www.sixense-group.com



Transforming your infrastructure into living assets



sixense-group.com